

Mga Dapat Gawin sa Oras ng Lindol

Lindol! Una, tiyakin ang personal na kaligtasan.

Kapag may naramdamang pagyanig, magtago sa ilalim ng mesa at unahin ang iyong kaligtasan at ng iyong pamilya.

Manatiling kalmado at siguraduhing walang pagmumulan ng sunog.

Sa oras ng isang malaking lindol, ang iyong priyoridad ay ang protektahan ang sarili.



Huwag magmadaling lumabas.

Mapanganib na tumakbo kaagad palabas. Suriin nang mabuti ang sitwasyon at kumilos nang mahinahon.



Buksan ang pinto at siguraduhin ang labasan.

Buksan ang mga pinto dahil maari itong mayupi at maaring kang ma-trap sa loob.

Kumilos ayon sa tamang impormasyon.

Sa oras ng sakuna, madaling malinlang ng mga tsismis at maling impormasyon.

Bigyang-pansin ang impormasyon mula sa news media, mga tanggapan ng lokal na pamahalaan, mga kagawaran ng bumbero, at ng pulisya.

Una, tiyakin ang personal na kaligtasan.

Pagkakaroon ng lindol

• Pumunta sa ilalim ng lamesa.

Kung nakaramdam ka ng isang malakas na pagyanig o nakatanggap ng isang warning sa lindol, unahin protektahan ang iyong sarili at maghintay hanggang mawala ang mga pangcinginig.

• Protektahan ang iyong ulo ng unan, magasin, atbp.

• Lumayo sa mga muwebles.

Regular na suriin ang kaligtasan sa loob ng iyong bahay. Tiyakin din na may naka-install fire alarm sa inyong tirahan.

• Ilayo mula sa mga babasagin.



2 min hanggang 5 min

Humupa ang mga pagyanig.

Mag-ingat sa mga apoy mula sa kusina, kalan, atbp.

Sa oras ng paglikas, patayin ang breaker at ang pinaka-pihitan ng gas.



5 min hanggang 10 min

Suriin at tiyakin ang personal na kaligtasan ng mga miyembro ng pamilya

• Kumpirmahin at tiyakin ang kaligtasan ng iyong mga miyembro ng pamilya.

• Kumuha ng impormasyon tungkol sa sakuna at paglikas.

• Siguraduhin ang labasan para sa paglikas.

• Mag-ingat sa mga bubog at mga bumaligtad na muwebles.



10 min hanggang kalahating araw

Kaligtasan sa kapitbahayan at tulong sa kapwa

• Iligtas ang mga taong nakulong sa ilalim ng mga gumuhong bahay at nahulog na muwebles.

• Tupukin ang apoy sakaling magkaroon ng sunog.

• Iligtas ang mga taong nasugatan.



Kalahat hanggang 3 araw

Mag-ingat sa mga aftershock at mga kasunod na sakuna

• Sa ilang mga araw pagkatapos ng lindol, iwasan ang mga istraktura na may panganib bumagsak, pati mga ilog, dagat, bangin, atbp.

• Siguraduhing mayroong pang-araw-araw na mga pangangailangan (emergency supplies) upang makasustento sa iyo ng dalawa hanggang tatlong araw, dahil ang mga mahahalagang serbisyo tulad ng tubig, gas, kuryente, telepono, at mga supply ng pagkain ay maaaring maantala.

Tungkol sa Tsunami

Mekanismo ng Pagkakaroon ng Tsunami



Kapag ang isang malaking lindol ay nagmula sa ilalim ng sahig ng dagat, ito ay tumataas o lumubog dahil sa paggalaw ng fault. Ito ay nagiging sanhi ng pagbago-bagong lebel sa ibabaw ng dagat, na lumilikha ng mga malalaking alon na napapadpad sa malalawak na lugar sa lahat ng direksyon, na nagreresulta sa isang tsunami.

Bilis ng tsunami



Kung mas malalim na karagatan, mas mabilis ang agos ng tsunami; at kung malayo sa pampang, maaari itong magkaroon ng bilis na maihahambing sa isang jet.

Sa kabaligtaran, kung mas mababaw ang tubig, mas mabagal ang bilis. Samakatuwid, habang papalapit ang tsunami sa pampang, ang mga alon na paparating ay sasabay sa mga naunang alon, at ito dumadagdag sa taas nito.

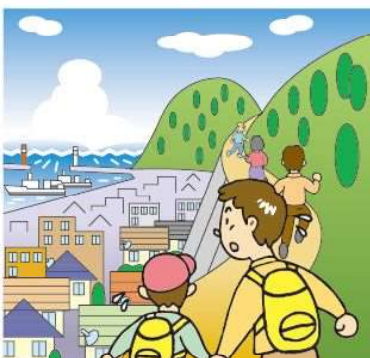
Bigyang-pansin ang Tsunami Information



Kapag nagka-lindol, mahalagang kumuha ng impormasyon tungkol sa tsunami mula sa telebisyon o radyo.

Kung ang tsunami ay sumabay sa mataas na alon, ito ay maaaring tumaas kaysa sa karaniwan.

Lumikas sa isang Ligtas na Lugar



Kung may sinabing babala ng tsunami o nakakaramdam ka ng malakas na panginginig, lumikas mula sa kahabaan ng baybayin patungo sa mas mataas na lugar sa lalong madaling panahon. Bukod pa rito, ang pangalawa at ikatlong alon ng tsunami ay maaaring mas mataas kaysa sa una.

Dahil ang mga tsunami ay maaaring tumama nang paulit-ulit, manatiling mapagbantay hanggang sa matapos ang mga advisory at babala.

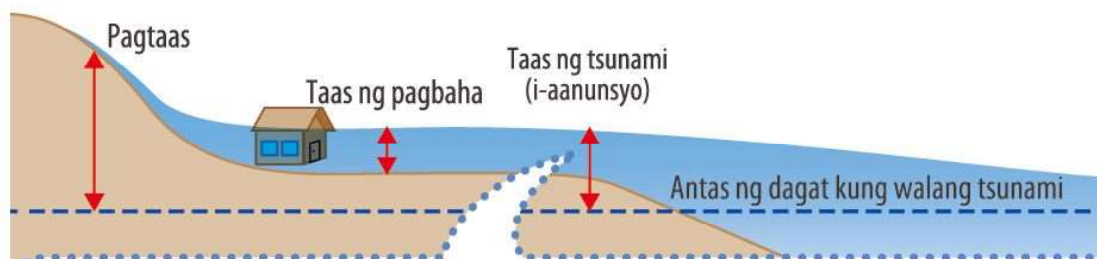
Mga Uri ng Babala at Advisory ng Tsunami

| Uri | Mga pamantayan sa anunsyo | Inanunsiyo ang taas ng tsunami | | Posibleng pinsala at mga aksyon na gagawin |
|-------------------------------|--|--|---|--|
| | | Mga numero sa pag-anunsyo (Uri mula ayon sa inaasahang taas ng tsunami) | Anunsyo kung sakaling may isang malaking lindol | |
| Pangunahing babala ng tsunami | Ang inaasahang taas ng tsunami ay lumampas sa 3 metro sa pinakamataas na punto. | Higit sa 10 m (10 m < Inaasahang taas) | Napakalaki | Ang mga bahay na gawa sa kahoy ay nawasak o inaagos, at ang mga tao ay nahahagip sa mga alon na dulot ng tsunami. Agad na lumikas palayo sa mga baybayin at tabing-ilog at tumungo sa isang mas ligtas na lugar tulad ng matataas na lugar o evacuation building. |
| | | 10 m (5 m < Inaasahang taas ≤ 10m) | | |
| | | 5 m (3 m < Inaasahang taas ≤ 5m) | | |
| Babala ng tsunami | Ang inaasahang taas ng tsunami ay higit sa 1 m at hanggang 3 m o mas mababa dito. | 3 m (1 m < Inaasahang taas ≤ 3m) | Mataas | Sa mga lugar na mabababa, ang mga tsunami ay magdudulot ng pinsalang pagbaha. Ang mga tao ay maaaring madala ng mga alon na dulot ng mga tsunami. Agad na lumikas palayo sa mga baybayin at tabing-ilog at tumungo sa isang mas ligtas na lugar tulad ng matataas na lugar o evacuation building. |
| Abiso ng tsunami | Ang inaasahang taas ng tsunami ay higit sa 0.2 m hanggang 1 m o mas mababa dito, at may pang-anib na maaring idulot. | 1 m (0.2 m ≤ Inaasahang taas ≤ 1 m) | (walang pag-indika) | Sa karagatan, ang mga tao ay maaaring anurin ng mabilis na alon, ang mga balsa ay maaaring agusin palayo, at maliit na vessels ay maaaring tumaob. Lumayo kaagad muka tubig at umalis sa mga baybayin. |

Mga Babala at Advisory ng Tsunami at Evacuaton Points

- Kung ang sentro ng lindol ay malapit sa lupa, ang mga babala o advisory ng tsunami ay maaaring hindi mabigay sa oras bago ito tumama. Kung nakakaramdam ng malakas o mahina ngunit matagal na pagyanig, simulan agad ang paglikas.
- Kung may anunsyo na may "malaking" tsunami na paparating na katulad noong Great East Japan Earthquake, lumikas kaagad sa posibleng pinakaligtas na lugar.
- Ang mga alon ng tsunami ay maaaring mas mataas kaysa sa inaasahan dahil sa topograpiya ng baybayin at iba pang mga kadahilanan. Iwasang magpakakampante at tumungo sa higit na mas mataas na lugar, kahit na sa tingin mo ay nasa ligtas na lugar ka pa.
- Ang mga alon ng tsunami ay maaaring tumama nang paulit-ulit sa loob ng mahabang oras. Patuloy na lumikas hanggang sa maalís ang babala/abiso ng tsunami.

Tungkol sa Tsunami



Kapag may isang lindol at pagbabanta ng tsunami, i-aanunsyo ang "abiso ng tsunami advisory," "babala ng tsunami," o "malaking babala ng tsunami" para sa bawat lugar ng forecast ng tsunami, depende sa inaasahang taas nito. Ang i-aanunsyo na taas ng tsunami ay ang pagkakaiba nito mula sa antas ng dagat pag walang tsunami na malapit sa baybayin, at ito maaaring mas mataas kaysa sa ilang mga lugar. Mag-ingat din sa panahon ng high tide at spring tide.

Mga manners na dapat sundin sa shelter

Sa evacuation center, lahat ng lumikas ay apektado ng sakuna, at lahat ay may mahirap na sitwasyon. Sa mga oras na tulad nito na dapat tayong lahat ay maging maalalahanin at matulungin.

■ Pag-aalala sa paligid



Ipakita ang pagsasaalang-alang para sa mga nakapaligid sa iyo at iwasan ang paggawa ng anumang bagay sa iba na hindi mo nais na gawin sa iyo.

■ Pagtutulongan



Kung may nakikita kang nangangailangan, maging maagap sa pagtulong.

■ Sundin ang mga alituntunin at tungkulin



Sundin ang mga patakaran at tungkulin na itinatag sa loob ng shelter.

■ Pangangasiwa sa alagang hayop



Karapat-dapat i-ligtas ng mga tao ang kanilang alagang mga hayop sa oras ng sakuna. Gayunpaman, dapat nilang sundin ang mga patakaran ng evacuation shelter upang hindi magdulot ng abala sa iba pang mga evacuee.

■ Atensyon sa mga Nangangailangan ng Espesyal na Konsiderasyon



Maging maingat sa mga taong mas nangangailangan ng atensyon, tulad ng mga matatanda at may kapansanan.

■ Atensyon sa kalinisan



Panatiliing malinis at i-sanitize ang mga lugar na ginagamit ng lahat.

■ Maging alerto sa tamang impormasyon



Maging mahinahon at kumilos batay sa tamang impormasyon, at huwag papadala sa mga tsismis at kasinungalingan.

■ Pag-iwas sa mga nakakahawang sakit



Sundin ng maigi ang mga basic na pagkontrol ng impeksyon, tulad ng paghuhugas ng kamay at manners sa pag-ubo.

• Suotin ang mask. • Hugasan ang mga kamay at magmumog. • Obserbahan ang distansya sa ibang tao.

Paglikas mga taong naapektuhan ng virus

Kung ang isang taong nahawaan ng virus ay nasa bahay at kailangang lumikas, makipag-ugnayan muna sa Public Health Center para sa tulong.

*Pareho din ito sa mga miyembro ng pamilya na naapektuhan ng virus at nasa bahay.

Kung nagkasakit ka sa shelter, ipaalam ito kaagad sa namamahala.

Kung hindi maganda ang iyong nararamdaman, agad na ipaalam ito sa namamahalang organisasyon humingi ng mga gabay. Kapag kumalat ang virus, magdudulot ito ng abala para sa namamahalang organisasyon at iba pang mga evacuee. Kapag ang isang tao mahina ang katawan ay nahawaan, maaring nitong mapalubha ang kanyang kalagayan.

Suporta para sa mga Tao na Nangangailangan ng Espesyal na Konsiderasyon

Ang mga nakatatanda at ang may mga kapansanan ay maaring makakaranas ng hirap sa oras ng sakuna, gaya ng sumusunod.

• Kahirapan sa pagdama ng nagbabadyang panganib • Kahirapan sa agarang pagkilos upang maprotektahan ang sarili

• Kahirapan sa paghingi ng tulong o paghahatid kung anong uri ng tulong ang kailangan



Upang maprotektahan ang mga taong nangangailangan ng espesyal na pagsasaalang-alang mula sa mga sakuna, mahalaga pareho ang personal na kahandaan at suporta mula sa buong komunidad.

*Ang mga taong nangangailangan ng espesyal na konsiderasyon ay tumutukoy sa mga nakatatanda, may kapansanan, mga sanggol at malilit na bata, at iba pang mga tao na nangangailangan ng espesyal na konsiderasyon sa oras sakuna.

*Noong Hunyo 2013, binago ang Disaster Countermeasure Basic Act. Ayon sa act na ito, ang "mga taong nangangailangan ng tulong sa mga oras ng kalamidad" ay tinatawag na ngayon na "mga taong nangangailangan ng espesyal na konsiderasyon." Sa mga taong nangangailangan nito, ang mga hirap lumikas nang mag-isa at nangangailangan ng tulong ay tinatawag na "mga taong nangangailangan ng tulong para sa pag-evacuate."

Protektahan din natin ang mga Alagang Hayop! Mga Pamamaraan sa Pag-iwas sa Sakuna

Protektahan din natin ang mga Alagang Hayop! Mga Pamamaraan sa Pag-iwas sa Sakuna

Mula sa website ng Ministry of the Environment (MOE)



Pagkontrol sa Nakakahawang Sakit (Pangkalahatang Pamamaraan)

Countermeasures laban sa mga nakakahawang sakit MHLW

Mula sa website ng Ministry of Health, Labor and Welfare (MHLW)



Pagprotekta sa mga Tao na Nangangailangan ng Espesyal na Konsiderasyon sa oras ng Sakuna

Sa Lahat ng Miyembro ng Komunidad:

- Panatilihin ang malapit na pakikipag-ugnayan sa mga taong nangangailangan ng espesyal na konsiderasyon**
Regular na batiin at makipag-ugnayan sa mga taong nangangailangan ng espesyal na konsiderasyon na nakatira sa kapitbahayan. Gayundin, tanungin sila tungkol sa kanilang mga pangangailangang suporta habang isinasaalang-alang ang kanilang privacy at kagustuhan.
- Tukuyin ang mga taong nangangailangan ng espesyal na konsiderasyon**
Gamitin ang Listahan ng mga Tao na Nangangailangan ng Tulong para sa Evacuation Action bilang sanggunian upang makilala at magbahagi ng impormasyon sa mga taong nangangailangan ng espesyal na konsiderasyon.
- Suriin mula sa pananaw ng mga taong nangangailangan ng espesyal na konsiderasyon**
Tiyakin na ang mga ruta ng paglikas ay naa-access gamit ang wheelchair, walang mga hadlang, atbp., upang ang mga taong nangangailangan ng espesyal na konsiderasyon ay ligtas na mapapatnubayan sa paglumikas.
- Hikayatin ang pakikilahok sa mga pagsasanay sa kalamidad (disaster drills)**
Hikayatin ang mga taong nangangailangan ng espesyal na konsiderasyon na lumahok sa mga pagsasanay sa sakuna. Sa panahon ng mga drills, magtatag ng isang tiyak na support system, kabilang ang safety confirmation at patnubay sa paglikas.

Impormasyon sa Pag-install ng Automated External Defibrillator (AED)

Ang isang Automated External Defibrillator (AED) ay isang medikal na aparato na ginagamit upang maghatid ng isang electric shock sa puso kung ito ay pumasok sa isang estado ng ventricular fibrillation, nawawala ang kanyang pumping function dahil sa spasms, at may layuning pabalikin ang normal na ritmo. Puwede rin itong gamitin ng kahit sino.



| Distrito | Pasilidad | Address |
|--------------------------|--|---------------------------------|
| Wadomari School District | Wadomari Town Hall (Sa harap ng Citizen Support Division) | 10 Wadomari, Wadomari-cho |
| | Wadomari Town Hall (Board of Education) | 10 Wadomari, Wadomari-cho |
| | Wadomari Elementary School | 920-1 Wadomari, Wadomari-cho |
| | Wadomari Kindergarten | 953-1 Wadomari, Wadomari-cho |
| | Wadomari Nursery School | 884 Wadomari, Wadomari-cho |
| | Yasuragi-kan (Pasilidad ng Wadomari Town Disaster Prevention Base) | 727 Wadomari, Wadomari-cho |
| | Waji Community Center | 403-1 Wadomari, Wadomari-cho |
| | Wadomari Junior High School | 130 Tedechina, Wadomari-cho |
| | Okinoerabu Fishery Cooperative Association | 512-192 Tedechina, Wadomari-cho |
| | Tedechina Community Center (Erabu Nagahama Hall) | 483 Tedechina, Wadomari-cho |
| | Utedechina Community Center (Wadomari Townhouse para sa mga Bata at mga Matatanda) | 1022-2 Tedechina, Wadomari-cho |
| | Kibiru Community Center | 232-1 Kibiru, Wadomari-cho |
| | Degi Community Center | 799-1 Degi, Wadomari-cho |
| | Inobe Community Center | 1187 -2 Inobe, Wadomari-cho |
| Kunigami School District | Azefu Community Center (Azefu Seikatsukan) | 316 -3 Azefu, Wadomari-cho |
| | Kunigami Elementary School | 2904 Kunigami, Wadomari-cho |
| | Kunigami Nursery School | 2905 Kunigami, Wadomari-cho |
| | Fureaikan Gajumaru | 2959 Kunigami, Wadomari-cho |
| | Kunigami Community Center (Kunigami Training Hall) | 2969-1 Kunigami, Wadomari-cho |
| Ojiro School District | Nishibaru Community Center | 1091-1 Nishibaru, Wadomari-cho |
| | Ojiro Elementary School | 650 Ojiro, Wadomari-cho |
| | Ojiro Nursery School | 650-2 Ojiro, Wadomari-cho |
| | Ojiro Community Center (Ojiro Training Hall) | 358-2 Ojiro, Wadomari-cho |
| | Smile Pavilion Nyatou | 714-1 Tamajiro, Wadomari-cho |
| | Tamajiro Community Center | 1069-3 Tamajiro, Wadomari-cho |
| | Neori Community Center | 524-4 Neori, Wadomari-cho |
| | Minagawa Community Center | 568-1 Minagawa, Wadomari-cho |
| Uchijiro School District | Furusato Community Center | 329-1 Furusato, Wadomari-cho |
| | Shirogaoka Junior High School | 161 Uchijiro, Wadomari-cho |
| | Uchijiro Elementary School | 516-1 Uchijiro, Wadomari-cho |
| | Uchijiro Nursery School | 510 Uchijiro, Wadomari-cho |
| | Small-scale na Multifunctional Home Gusuku | 529-1 Uchijiro, Wadomari-cho |
| | Sena Community Center (Pasilidad ng Multifunctional na Pagpupulong ng Sena) | 1003 Sena, Wadomari-cho |
| | Nagamine Community Center | 587-1 Nagamine, Wadomari-cho |
| | Nishi Community Center (Nishi Life Improvement Center) | 255 Nishi, Wadomari-cho |
| Goran Community Center | Taniyama Community Center | 758 Taniyama, Wadomari-cho |
| | Goran Community Center | 248 Goran, Wadomari-cho |

Kilos sa oras ng pag-likas



Anong Aksyon ang Dapat Mong Gawin sa pag-Evacuation?

*Kahit na may panganib sa pagbaha, **maaring manatili sa iyong tahanan** kung matutugunan ang sumusunod na tatlong kondisyon.

- Ikaw ay nasa labas ng area na kung saan ang mga bahay ay nasa mataas na panganib ng pagguho o pagbagsak dahil sa pagbaha (ibig sabihin, ipinapalagay na may baha sa area at maaring gumuho, atbp.; Ang lugar na ito ay maaaring kumpirmahin sa mapa para pag-iwas ng sakuna (Bosai Map)).
- Ikaw ay nasa isang lugar na mas higit pa kaysa sa inaasahang lalim ng pagbaha.
- Mayroon kang sapat na tubig at pagkain upang tumagal hanggang humupa ang tubig baha.

*Kahit na may panganib ng landslide, posible ang manatili sa iyong tahanan kung nakatira ka sa itaas na palapag na may sapat na tibay na condominium o iba pang uri ng gusali.

*Ang ibig sabihin ng evacuation (paglikas) ay ang pag-iwas sa mga panganib. Ang mga taong nasa ligtas na lugar ay hindi kailangang pumunta sa isang evacuation site.

May kulay ba ang lokasyon ng iyong tahanan?

Mayroon

Wala

Bilang patakaran, kinakailangan ang **mag-evacuate palabas ng inyong tahanan** dahil sa panganib ng sakuna.

Ang mga evacuation site ay hindi limitado sa mga elementarya at junior high school, mga community centers, atbp. Maari ding i-konsidera ang paglikas sa bahay ng mga kamag-anak o kakilala na mas ligtas.

Bilang pangkalahatang gabay, **manatili sa iyong bahay.**

*Kahit na walang marka ang area, maaaring mayroon pa ring mapanganib na parte, kaya pakisuri nang maaga ang iyong kapaligiran. Kung nakatira kayo sa lupa na mas mababa kaysa sa nakapaligid na lugar o malapit sa isang bangin, lumikas kung kinakailangan batay sa impormasyon sa paglikas (advisory sa paglikas, atbp.) na inisyu ng lokal na pamahalaan.

Aabutin ba ng mas matagal para sa iyo at iyong kasama ang paglikas?

Mayroon

Wala

Mayroon ka bang mga kamag-anak o kakilala na nakatira sa isang ligtas na lugar na maaring magbigay sayo ng shelter?

Mayroon ka bang mga kamag-anak o kakilala na nakatira sa isang ligtas na lugar na maaring magbigay sayo ng shelter?

Mayroon

Wala

Mayroon

Wala

Mag-evacuate dahil Babala Antas 3

Sa pag-isyu ng paghahanda sa evacuation at pagsisimula nito para sa mga nakatatanda, atbp., ang mga kabilang sa katagoryang ito ay dapat isaalang-alang ang paglikas sa mga tahanan ng mga kamag-anak o kakilala na mas ligtas.

Mag-evacuate dahil Babala Antas 3

Sa pag-isyu ng paghahanda sa evacuation at paglikas para sa mga nakatatanda, atbp., ang mga nasa ilalim ng katagorya ay dapat lumikas sa isang evacuation site na itinalaga ng lokal na pamahalaan.

Mag-evacuate dahil Babala Antas 4

Sa pag-isyu ng isang evacuation advisory, isaalang-alang ang paglikas sa mga tahanan ng mgakamag-anak o kakilala na mas ligtas.

Mag-evacuate dahil Babala Antas 4

Sa pag-isyu ng isang evacuation advisory, lumikas sa isang evacuation site na itinalaga ng lokal na pamahalaan.

Impormasyon sa pag-evacuate, atbp.

Impormasyon ng Sakuna dulot ng Panahon

| Antas ng peligro | Antas ng babala | Mga aksyon sa paglikas, atbp. | Impormasyon sa pag-evacuate, atbp. | Pinaagulang |
|------------------|--|--|--|------------------------------|
| Mataas | Babala Antas 5 | Ikaw ay nasa isang sitwasyon na ng sakuna. Gawin ang lahat para maisalba ang iyong buhay! | Impormasyon sa Sakuna | Mga lungsod, bayan, at nayon |
| | Babala Antas 4 Paglisan ng lahat ng residente | Gumawa ng mga agarang pagkilos upang maprotektahan ang iyong buhay, tulad ng agarang paglikas o pagtago sa loob ng shelters! | Abiso sa paglikas Direktiba sa paglikas (Emergency) | |
| | Babala Antas 3 Ang mga nakatatanda, atbp., ay dapat nang lumikas | Ang mga nangangailangan ng mas maraming oras sa paglikas (hal., mga nakatatanda, mga may kapansanan at mga sanggol), kasama ang kanilang mga taga-pag-alaga, ay dapat nang lumikas. Ang iba ay dapat maghanda na para sa evacuation! | Paghahanda ng evacuation para sa mga nakatatanda, atbp. | |
| | Babala Antas 2 | Bilang paghahanda para sa paglikas, kumpirmahin ang mga lugar at ruta ng paglikas at i-review ang inyong plano sa paglikas. | Abiso | |
| Mababa | Babala Antas 1 | Alamin ang pinakabagong impormasyon tungkol sa panahon at maging handa sa mga sakuna. | Ang malakas na pag-ulan ay inaasahan sa mga susunod na araw. | |

Mga halimbawa ng impormasyon ng naaayon sa mga antas ng babala

Impormasyong naaayon sa babala na antas 5
Hal., Emergency warning sa malakas na ulan

Impormasyong naaayon sa babala na antas 4
Hal., Impormasyon ng babala sa landslide

Impormasyong naaayon sa babala na antas 3
Hal., babala sa malakas na pag-ulan at pagbaha

Ang mga ito ay mga piraso ng impormasyon na gagamitin ng mga residente para gumawa ng mga boluntaryong aksyon sa paglikas. (Inisyu ng Japan Meteorological Agency at prepektura) Ang impormasyong naaayon sa mga antas ng babala ay nangangahulugan na ang mga babala, atbp., ay katumbas ng mga kaukulang antas na inisyu ng mga munisipalidad.

Listahan ng mga Shelter

Upang maiwasan ang pag-panic kapag may emergency, ipinapayong regular na suriin ang mga lugar kung saan maaari kayong lumikas ng ligtas at manatili sa oras ng sakuna.

• Itinalagang mga evacuation sites para sa emergency

| No. | Distrito | Evacuation site | Lokasyon | Telepono | Kapasidad | Uri ng pasilidad | Uri ng sakuna | | | |
|-----|-----------------------------|-------------------------------|----------------|----------|-----------|------------------|---------------|-----------------|-------------|------|
| | | | | | | | Lindol | Paguhog ng lupa | Storm surge | Baha |
| 1 | Wadomari | Kasaishi Beach Park | 545-1 Kibiru | | 1,000 | Parke | ○ | ○ | ○ | ○ |
| 2 | School District | Yashichi Park | 714-1 Wadomari | | 3,757 | Sports Square | ○ | ○ | ○ | ○ |
| 3 | Kunigami | Kunigami Elementary School | 2904 Kunigami | | 3,253 | School ground | ○ | ○ | ○ | ○ |
| 4 | School District | Nishibaru Sports Park | 1071 Nishibaru | | 826 | Sports Square | ○ | ○ | ○ | ○ |
| 5 | Ojiro School District | Furusato Sports Park | 352 Furusato | | 1,749 | Sports Square | ○ | ○ | ○ | ○ |
| 6 | Uchijiro School District | Townspeople's Sports Park | 237 Uchijiro | | 14,984 | Sports Square | ○ | ○ | ○ | ○ |
| 7 | | Shirogaoka Junior High School | 161 Uchijiro | | 2,732 | Square | ○ | ○ | ○ | ○ |
| 8 | | Uchijiro Elementary School | 516-1 Uchijiro | | 5,236 | School ground | ○ | ○ | ○ | ○ |
| 9 | | Ashikibu Park | 602-2 Taniyama | | 2,272 | Parke | ○ | ○ | ○ | ○ |
| 10 | | Sena Sports Park | 1002 Sena | | 865 | Sports Square | ○ | ○ | ○ | ○ |
| 11 | | Nagamine Sports Park | 602 Nagamine | | 1,498 | Sports Square | ○ | ○ | ○ | ○ |
| 12 | | Magohachi Park | 363-1 Goran | | 1,628 | Parke | ○ | ○ | ○ | ○ |

• Mga itinalagang evacuation shelter

| No. | Distrito | Evacuation site | Lokasyon | Telepono | Kapasidad (max.) | Uri ng pasilidad | Uri ng sakuna | | | | |
|-----|-------------------------------|-----------------------------|----------------------------|-----------------|------------------|------------------------------|------------------------------|-----------------|-------------|------|---|
| | | | | | | | Lindol | Paguhog ng lupa | Storm surge | Baha | |
| 13 | Wadomari School District | Wadomari Elementary School | 920-1 Wadomari | 92-0004 | 495 (825) | Gymnasium/Gusali ng Paaralan | ○ | ○ | ○ | ○ | |
| 14 | | Wadomari Junior High School | 130 Tedechina | 92-0030 | 496 (827) | Gymnasium/Gusali ng Paaralan | ○ | ○ | ○ | ○ | |
| 15 | | Yasuragi-kan | 727 Wadomari | | 300 (501) | Reinforced na konkreto | ○ | ○ | ○ | ○ | |
| 16 | | Erabu Nagahama Hall | 483-1 Tedechina | | 211 (353) | Reinforced na konkreto | ○ | ○ | ○ | ○ | |
| 17 | | Waji Community Center | 403-1 Wa | | 58 (97) | Reinforced na konkreto | ○ | ○ | ○ | ○ | |
| 18 | | Kibiru Community Center | 232-1 Kibiru | | 89 (149) | Reinforced na konkreto | ○ | ○ | ○ | ○ | |
| 19 | | Utedechina Community Center | 1022-2 Tedechina | | 72 (120) | Reinforced na konkreto | ○ | ○ | ○ | ○ | |
| 20 | | Degi Community Center | 799-1 Degi | | 146 (244) | Reinforced na konkreto | ○ | ○ | ○ | ○ | |
| 21 | | Inobe Community Center | 1187-2 Inobe | | 30 (50) | Reinforced na konkreto | ○ | ○ | ○ | ○ | |
| 22 | | Azefu Community Center | 316-3 Azefu | | 59 (99) | Reinforced na konkreto | ○ | ○ | ○ | ○ | |
| 23 | | Kunigami School District | Kunigami Elementary School | 2904 Kunigami | 92-0301 | 145 (243) | Gymnasium/Gusali ng Paaralan | ○ | ○ | ○ | ○ |
| 24 | | | Kunigami Community Center | 2969-1 Kunigami | | 102 (171) | Reinforced na konkreto | ○ | ○ | ○ | ○ |
| 25 | Nishibaru Community Center | | 1091-1 Nishibaru | | 57 (95) | Reinforced na konkreto | ○ | ○ | ○ | ○ | |
| 26 | Ojiro School District | Ojiro Elementary School | 650-1 Ojiro | 92-0075 | 145 (243) | Gymnasium/Gusali ng Paaralan | ○ | ○ | ○ | ○ | |
| 27 | | Training Center | 1307-2 Neori | 92-0805 | 537 (895) | Reinforced na konkreto | ○ | ○ | ○ | ○ | |
| 28 | | Ojiro Community Center | 358-2 Ojiro | | 75 (125) | Reinforced na konkreto | ○ | ○ | ○ | ○ | |
| 29 | | Tamajiro Community Center | 1069-3 Tamajiro | | 69 (116) | Reinforced na konkreto | ○ | ○ | ○ | ○ | |
| 30 | | Neori Community Center | 524-4 Neori | | 66 (110) | Reinforced na konkreto | ○ | ○ | ○ | ○ | |
| 31 | | Minagawa Community Center | 568-1 Minagawa | | 39 (65) | Reinforced na konkreto | ○ | ○ | ○ | ○ | |
| 32 | | Furusato Community Center | 329 Furusato | | 39 (66) | Reinforced na konkreto | ○ | ○ | ○ | ○ | |
| 33 | | Uchijiro School District | Uchijiro Elementary School | 516-1 Uchijiro | 92-0076 | 145 (243) | Gymnasium/Gusali ng Paaralan | ○ | ○ | ○ | ○ |
| 34 | Shirogaoka Junior High School | | 161 Uchijiro | 92-0302 | 179 (299) | Gymnasium/Gusali ng Paaralan | ○ | ○ | ○ | ○ | |
| 35 | Uchijiro Community Center | | 531 Uchijiro | | 58 (97) | Reinforced na konkreto | ○ | ○ | ○ | ○ | |
| 36 | Sena Community Center | | 1003 Sena | | 38 (64) | Reinforced na konkreto | ○ | ○ | ○ | ○ | |
| 37 | Nagamine Community Center | | 587-1 Nagamine | | 22 (66) | Reinforced na konkreto | ○ | ○ | ○ | ○ | |
| 38 | Nishi Community Center | | 255 Nishi | | 34 (58) | Reinforced na konkreto | ○ | ○ | ○ | ○ | |
| 39 | Taniyama Community Center | | 758 Taniyama | | 39 (66) | Reinforced na konkreto | ○ | ○ | ○ | ○ | |
| 40 | Goran Community Center | | 248 Goran | | 39 (66) | Reinforced na konkreto | ○ | ○ | ○ | ○ | |

• Welfare shelters

| | Shelter | Lokasyon | Kapasidad (max.) | Remark |
|----|-------------------------------------|---------------|------------------|--------|
| 41 | Wadomari Town Social Welfare Center | 39-3 Wadomari | 259 (432) | |

Impormasyon sa Sakuna

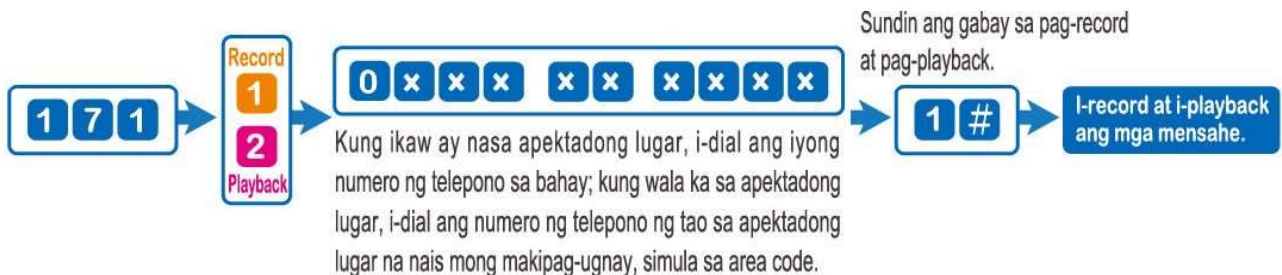
Listahan ng mga Contact

| Organisasyon | Lokasyon | Telepono | Remark |
|---|------------------------------------|--------------|--|
| Wadomari Town Hall | 10 Wadomari, Wadomari-cho | 0997—92—1111 | |
| Kagoshima Local Meteorological Observatory | 4-1 Higashikorimoto-cho, Kagoshima | 099—250—9919 | Seksyon ng Operasyon, Disaster Prevention Division |
| Naze Weather Station | 8-1 Nazeminato-machi, Amami | 0997—52—0375 | Teknikal na Seksyon |
| Tanggapan ng Amami Coast Guard | 22-1 Nazeirifune-cho, Amami | 0997—52—5811 | Guard and Rescue Department |
| Fire Station | 1319 Amata, Chita-cho | 0997—93—0119 | |
| Okinoerabu Police Station | 120 Wadomari, Wadomari-cho | 0997—92—0110 | |
| Kunigami Residential Koban | 2998 Kunigami, Wadomari-cho | 0997—92—2675 | Security Division |
| ASDF 55th Aircraft Control and Warning Squadron | 1222-17 Sumiyoshi, China-cho | 0997—93—2169 | |
| Kyushu Electric Power Okinoerabu Branch Office | 389-3 China, China-cho | 0120—986—808 | |
| JA Amami Wadomari Branch Office | 578-1 Wadomari, Wadomari-cho | 0997—92—1221 | |
| Okinoerabu Island Fisheries Cooperative | 512-192 Tedechina, Wadomari-cho | 0997—92—3427 | |
| Wadomari Town Chamber of Commerce and Industry | 1225 Wadomari, Wadomari-cho | 0997—92—0148 | |

Disaster Emergency Message Dial 171

Kapag tumama ang sakuna, maaaring mahirap kumpirmahin ang kaligtasan ng iyong mga miyembro ng pamilya at mga kakilala dahil sa hirap ng signal sa telekomunikasyon.

Sa paglutas ng problemang ito, ang NTT ay nagbibigay ng serbisyo ng Disaster Emergency Message Dial (171).



[May call-charges kapag nagre-record at nagpe-play ng mga mensahe.]

Sa pagsisimula ng serbisyong ito, ang mga numero ng telepono na maaaring marehistro (mga numero ng telepono sa mga apektadong lugar), at iba pang mga paraan ng pagpapatakbo at kundisyon ng serbisyo ay itatakda ng NTT, depende sa sitwasyon. Ang mga detalye ay i-aanunso sa TV, radyo, Internet, at iba pang paraan.

Disaster Message Boards para sa Cellphones at Smartphone

*Makipag-ugnay sa mga carrier ng cell phone para sa impormasyon sa paggamit ng mga smartphone.

I-access ang Disaster Message Board mula sa opisyal na menu o nakalaang aplikasyon.

Kapag nagparehistro ka ng mensahe:

Register

Piliin ang "Register" at ilagay ang iyong mensahe.

Kapag tinitignan ang mga mensahe:

Confirm

Piliin ang "Confirm," ilagay ang numero ng cellphone ng tao sa apektadong lugar at basahin ang mensahe.

Upang Malaman ang Impormasyon ng Pag-ulan ng Wadamari-cho

Distrito ng Amami I-dial ang 099-214-7085.

Pindutin ang "0" para sa representative at "1" para sa bawat lungsod, bayan, o nayon.

Uri

Pindutin ang "1" (Pag-ulan sa bawal munisipalidad)

Piliin ang area.

Pindutin ang "1" para sa hilagang bahagi ng pinaka-isla, "2" para sa timog na bahagi ng pinaka-isla at Kikai, "3" para sa Tokunoshima, at "4" para sa Okinoerabu at Yoron.

Area

Pindutin ang "4" (Okinoerabu/Yoron)

Piliin ang iyong munisipalidad.

Pindutin ang "1" para sa Wadamari-cho, "2" para sa China, at "3" para sa Yoron Town.

Mga lungsod, bayan, at nayon Pindutin ang "1" (Wadamari-cho).



Kagoshima River Erosion Control Information System

Ang impormasyon tungkol sa pag-ulan, mga indikasyon ng panganib sa sediment, antas ng tubig sa mga malalaking ilog, at mga antas ng tide ay nakalaan.

PC <http://www3.doboku-bousai.pref.kagoshima.jp/>

Smartphone site <http://www3.doboku-bousai.pref.kagoshima.jp/smart/>

Mobile site <http://www3.doboku-bousai.pref.kagoshima.jp/mobile/>

Ang impormasyon tungkol sa River Information System at Landslide Disaster Prediction Information System ay matatagpuan din sa Kagoshima Mobile Prefectural Government website.

Upang direktang ipasok ang address mula sa Internet sa iyong cell phone, gamitin ang mga sumusunod na URL.

<http://www.doboku-bousai.pref.kagoshima.jp/mobile/>

o <http://www1.doboku-bousai.pref.kagoshima.jp/mobile/>



Smartphones
QR code



Mobile site
QR code



Kagoshima Mobile Prefectural Government
Top Page QR Code

Nakalaang Dial para sa Indibidwal na Tugon sa Impormasyon sa Power Outage

 **0 1 2 0 – 4 2 6 – 3 0 6**

Mga area na Inaasahang lulubog sa Tsunami

Ang website ng Kagoshima Prefecture ay naglalarawan ng pinakamataas na ipinapalagay na area ng pagbaha sa oras ng lindol na inaasahang magdadala malaking klase ng tsunami sa baybayin ng prefecture.

PC <http://www.pref.kagoshima.jp/ah07/bosai/sonae/sonae/tsunami.html>

Ang mga ipinapalagay na lugar ng pagbaha ng tsunami sa paligid ng Wadamari-cho ay may bilang na **203-207** sa mapa.

Mga Disaster Prevention Measures sa Bahay

Tungkol sa Bosai (Disaster Prevention)



Tuwing Setyembre 9 ay ginaganap ang Wadamari-cho Disaster Prevention Day.

Nagtamo ng matinding pinsala si Wadamari sa Typhoon No. 9 (Bagyong Babe, na kilala sa Japan bilang Bagyong Okinoerabu), na tumama sa bayan noong Setyembre 9, 1977. Gamit ang mga aral na natutunan mula sa sakunang ito, itinalaga ng Wadamari-cho ang Setyembre 9 ng bawat taon bilang Wadamari-cho Disaster Prevention Day na may layunin na umiwas sa mga pinsala na dulot ng mga sakuna. Upang maprotektahan ang buhay at ari-arian ng mga residente ng Wadamari-cho mula sa mga sakuna, nagtutulungan ang mga kaugnay na organisasyon upang matiyak na ang mga hakbang sa pagtugon sa sakuna ng mga boluntaryong organisasyon sa pag-iwas sa sakuna ay isinasagawa kaagad at epektibo. Ito ay naglalayong magtatag ng isang matibay na disaster prevention system.



Ang mga sakuna ay maaaring mangyari anumang oras.

Mahalaga na maging handa araw-araw upang mapababa ang pinsala.

Regular na talakayin ng inyong pamilya ang mga paraan upang maprotektahan ang sarili at buong pamilya sa mga sakuna.



Pagbabahagi ng mga tungkulin sa bawat miyembro ng pamilya

Tukuyin ang iyong papel sa pang-araw-araw na disaster prevention at ang iyong papel sa oras ng sakuna.



Suriin ang mga mapanganib na lugar sa bahay

Suriin ang loob at labas ng bahay at tukuyin ang mga potensyal na panganib.



Siguraduhing may safe na lugar sa bahay.

Maaring muling isaayos ng mga muwebles at gawan ng paraan upang maiwasan itong tumumba o bumagsak.



Suriin at palitan ang mga emergency na kagamitan

Tiyakin na mayroon kang lahat ng mga kinakailangang bagay. Huwag kalimutang palitan ang mga ito ng mas bago.



Siguraduhin ang mga paraan ng komunikasyon at mga evacuation sites sa oras ng sakuna

Kumpirmahin ang mga paraan ng komunikasyon at mga evacuation sites kung sakaling maghiwalayan ang miyembro ng pamilya.

Kung maaari, gamitin ang holiday o ibang oras upang maagang inspeksyonin ng sabay-sabay ang area.

【Impormasyon sa Family and Related Contact Information】 First, fill out the table below.

| Pangalan | Contact | Remark |
|----------|---------|--------|
| () | — | |
| () | — | |
| () | — | |
| () | — | |

Evacuation site/Saan magkikita-kita