

Hành động khi xảy ra động đất

Có động đất! Trước tiên, hãy đảm bảo an toàn cho bản thân.

Khi cảm nhận được sự rung lắc, hãy che đầu bằng tay, nấp dưới gầm bàn và đặt sự an toàn tính mạng của bản thân và gia đình bạn lên trên hết.

Bình tĩnh dập tắt các nguồn lửa.

Hãy ưu tiên bảo vệ sự an toàn của mình lên trước trong trường hợp xảy ra động đất lớn.

Không hoảng loạn chạy ra ngoài.

Không nên vội vàng chạy ra ngoài vì hành động này gây nguy hiểm. Hãy xác minh tình hình kỹ lưỡng và hành động một cách bình tĩnh:

Mở cửa để chắc chắn tạo được lối thoát.

Mở cửa để đảm bảo lối thoát an toàn vì đôi khi, cửa có thể bị méo mó và bị kẹt không mở ra được.

Hành động tuân theo những thông tin chính xác.

Trong lúc xảy ra thảm họa, bạn sẽ dễ bị tác động bởi những thông tin sai lệch. Hãy tập trung chú ý vào thông tin phát ra từ các đài truyền hình, cơ quan chính quyền, Sở PCCC hoặc Sở cảnh sát.



**Xảy ra
động đất**

Đặt sự an toàn của chính mình lên hàng đầu.

- Nấp dưới bàn.
- Sử dụng miếng đệm hoặc giấy báo, tạp chí, v.v. để bảo vệ đầu.
- Tránh xa các đồ đạc nội thất.
- Tránh xa các bề mặt kính.

Khi cảm thấy có sự rung lắc mạnh hoặc nhận được tin hỏa tốc cảnh báo động đất khẩn cấp, việc cần làm đầu tiên là hãy đảm bảo an toàn cho chính mình và chờ đợi cho đến khi sự rung lắc thuyên giảm.

Hãy thường xuyên kiểm tra tình trạng an toàn trong ngôi nhà của bạn. Hãy lắp đặt sẵn cả hệ thống báo cháy cho ngôi nhà của bạn.



**2 phút
?
5 phút**

Sự rung lắc mạnh đã thuyên giảm

- Hãy tắt bếp và lò sưởi cùng với các nguồn lửa khác.
- Khi sơ tán, hãy tắt cầu dao và đóng van gas.



**5 phút
?
10 phút**

Xác nhận và đảm bảo sự an toàn về tính mạng cho gia đình

- Xác nhận và đảm bảo an toàn cho gia đình.
- Thu thập thông tin về tình hình thảm họa và thông tin lánh nạn.
- Đảm bảo có đủ lối thoát để sơ tán khi cần.
- Chú ý các mảnh vỡ thủy tinh và đồ nội thất bị đổ ngã.



**10 phút
?
Nửa ngày**

Xác nhận tình trạng an toàn của láng giềng và sẵn sàng giúp đỡ lẫn nhau

- Cứu người bị kẹt dưới những căn nhà đổ sập hoặc bị đè bởi đồ đạc đổ ngã
- Thực hiện hoạt động dập lửa khi xảy ra hỏa hoạn
- Cấp cứu và chăm sóc người bị thương



**Nửa ngày
?
3 ngày**

Cẩn thận với các dư chấn và các thảm họa thứ cấp

- Trong vài ngày sau khi xảy ra động đất, tránh đến gần các tòa nhà có nguy cơ sập đổ và các khu vực gần sông, biển, hoặc vách đá có nguy cơ sạt lở.
- Vì các cơ quan quản lý có khả năng ngừng cung cấp các dịch vụ cung ứng sinh hoạt như nước, gas, điện, điện thoại, v.v. và nguồn cung cấp thực phẩm sau khi xảy ra thảm họa nên hãy chuẩn bị sẵn nhu yếu phẩm cần thiết cho cuộc sống hàng ngày (đồ dự trữ khi khẩn cấp) trong khoảng từ 2 đến 3 ngày để chủ động.

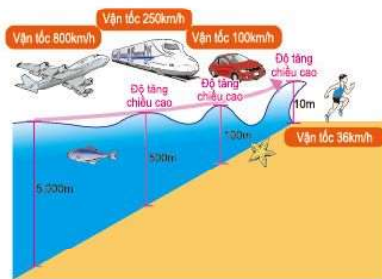
Về sóng thần

Cơ chế xảy ra sóng thần



Khi có động đất lớn xảy ra dưới đáy biển, đáy biển có thể trôi lên hoặc sụt lún do hoạt động đứt gãy của các mảng địa chất. Kết quả là mặt biển biến động và tạo thành những con sóng lớn lan ra tứ phương tám hướng trên một khu vực rộng lớn, tạo thành hiện tượng sóng thần.

Tốc độ của sóng thần



Biển càng sâu, sóng thần di chuyển càng nhanh và ngoài khơi, sóng thần có thể di chuyển bằng tốc độ tương đương với một máy bay phản lực.

Ngược lại, độ sâu của mực nước biển càng nông, tốc độ của sóng thần càng chậm. Vì vậy, khi sóng thần tiếp cận đất liền, các đợt sóng sau đuổi kịp các đợt sóng trước và làm tăng chiều cao của sóng.

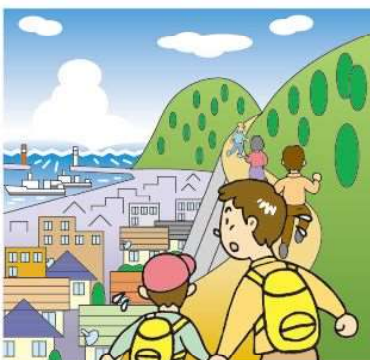
Chú ý theo dõi các thông tin về sóng thần



Khi xảy ra động đất, việc quan trọng là thu thập thông tin về sóng thần thông qua các phương tiện truyền thông như truyền hình, đài phát thanh, v.v..

Khi thời điểm sóng thần đến trùng với thời điểm thủy triều lên cao, sóng thần có thể đến tới một vị trí cao hơn so với mực nước biển tiêu chuẩn.

Hãy sơ tán đến nơi an toàn.



Hãy nhanh chóng sơ tán đến nơi đất cao, xa bờ biển trong trường hợp thông tin cảnh báo về sóng thần được công bố hoặc trong trường hợp bạn cảm nhận tình trạng rung lắc mạnh.

Ngoài ra, các đợt sóng thần đến sau như sóng thần thứ hai, sóng thần thứ ba có thể cao hơn đợt sóng thần thứ nhất.

Sóng thần có thể lặp lại nhiều lần. Vì vậy, hãy luôn cảnh giác, không được lơ là cho đến khi có thông báo hủy bỏ các Cảnh báo hoặc Thông báo đề phòng sóng thần.

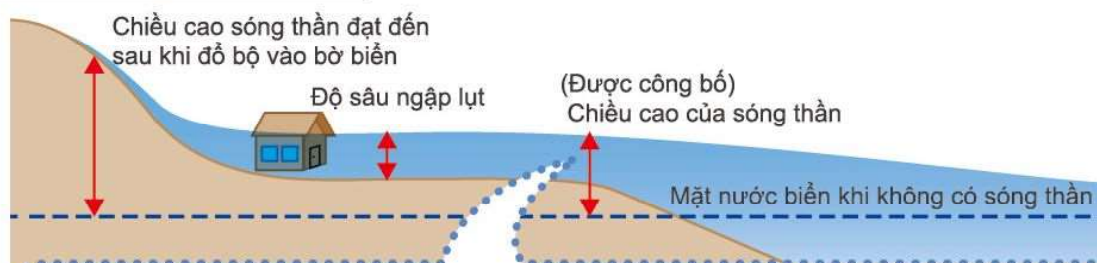
Các loại Cảnh báo xảy ra sóng thần, Thông báo đề phòng sóng thần

Loại	Tiêu chuẩn công bố	Độ cao của sóng thần được công bố		Thiệt hại ước tính và hành động cần thiết
		Công bố dưới dạng số liệu (Phân loại dự kiến độ cao của sóng thần)	Công bố các trường hợp xảy ra sóng thần không lồ	
Thông tin cảnh báo về sóng thần lớn	Trường hợp độ cao của sóng thần dự báo là trên 3m ở điểm cao nhất.	Vượt quá 10m ($10\text{m} < \text{Độ cao dự báo}$)	Không lồ	<p>Những căn nhà gỗ bị tàn phá hoàn toàn hoặc bị cuốn trôi, mất tích và nhiều con người bị sóng thần nuốt chửng.</p> <p>Những người sống ven biển hoặc ven sông, hãy sơ tán đến nơi an toàn như đồi cao hoặc các tòa nhà sơ tán ngay lập tức.</p>
		10m ($5\text{m} < \text{Độ cao dự báo} \leq 10\text{m}$)		
		5m ($3\text{m} < \text{Độ cao dự báo} \leq 5\text{m}$)		
Thông tin cảnh báo về sóng thần	Trường hợp độ cao của sóng thần dự báo là trên 1m và không vượt quá 3m ở điểm cao nhất.	3m ($1\text{m} < \text{Độ cao dự báo} \leq 3\text{m}$)	Cao	<p>Ở những nơi có độ cao thấp, sóng thần đổ vào, gây ra lũ lụt và thiệt hại. Con người sẽ bị cuốn vào dòng chảy được tạo ra từ sóng thần.</p> <p>Những người sống ven biển hoặc ven sông, hãy sơ tán đến nơi an toàn như đồi cao hoặc các tòa nhà sơ tán ngay lập tức.</p>
Thông báo đề phòng sóng thần	Trường hợp độ cao của sóng thần dự báo là từ 0,2m trở lên và không vượt quá 1m ở điểm cao nhất, đồng thời, có nguy cơ xảy ra thảm họa sóng thần.	1m ($0,2\text{m} \leq \text{Độ cao dự báo} \leq 1\text{m}$)	(Không được nêu)	<p>Trên biển, con người sẽ bị cuốn vào dòng chảy với tốc độ rất nhanh. Thêm vào đó, bè nuôi trồng thủy sản sẽ bị đắm, thuyền đánh bắt cỡ nhỏ sẽ bị lật úp.</p> <p>Đối với những ai đang ở dưới biển, hãy nhanh chóng lên bờ và tránh xa bờ biển.</p>

Cảnh báo xảy ra sóng thần, Thông báo đề phòng sóng thần và các điểm cần lưu ý khi sơ tán

- Khi nguồn địa chấn di chuyển gần bờ, đôi khi, bạn có thể không nhận được thông tin cảnh báo về sóng thần kịp thời trước khi nó ập đến.
- Khi đã cảm nhận được sự rung lắc bất kể mạnh hay yếu, hoặc sự rung lắc kéo dài, hãy bắt đầu sơ tán ngay lập tức.
- Trong trường hợp một thông tin cảnh báo sóng thần lớn được phát ra với dự đoán chiều cao của sóng thần là "không lồ", có thể xảy ra một trận sóng thần kinh hoàng tương tự như trong trường hợp Động đất lớn ở Đông Bắc Nhật Bản. Hãy tiến hành sơ tán nhanh nhất có thể.
- Sóng thần có thể cao hơn so với dự đoán ở một số khu vực do ảnh hưởng của địa hình ven biển và các yếu tố khác.

Về sóng thần



Trong trường hợp xảy ra động đất và có nguy cơ gây ra sóng thần, các thông tin cảnh báo về sóng thần như "Thông báo đề phòng sóng thần", "Cảnh báo xảy ra sóng thần", và "Cảnh báo xảy ra sóng thần lớn" sẽ được công bố cho từng khu vực dự báo có sóng thần, tùy theo chiều cao dự kiến của sóng thần.

"Chiều cao sóng thần" được công bố là giá trị thể hiện sự biến đổi so với mặt biển trong trường hợp không có sóng thần gần bờ biển và chiều cao của sóng thần có thể cao hơn gấp vài lần so với giá trị này ở một số nơi. Ngoài ra, cần chú ý đến cả thời điểm thủy triều lên cao hoặc thủy triều lớn.

Tác phong tại nơi trú ẩn:

Tại nơi trú ẩn, mọi người đều gặp thảm họa và đang trải qua một giai đoạn khó khăn, đau buồn. Trong những lúc như vậy, mọi người hãy biết chia sẻ và hỗ trợ cho nhau.

■ Quan tâm đến những người xung quanh



Để thể hiện lòng quan tâm đến người khác, bạn hãy tránh làm những điều mà bạn không muốn ai đó làm với mình.

■ Giúp đỡ lẫn nhau



Hãy tích cực giúp đỡ những ai gặp khó khăn (nếu có).

■ Chấp hành các quy tắc và nhiệm vụ



Hãy chấp hành nội quy và nhiệm vụ được giao tại nơi trú ẩn.

■ Chăm sóc và quản lý thú cưng



Về nguyên tắc, khi xảy ra thảm họa, chủ vật nuôi sẽ sơ tán cùng với thú cưng của mình. Tuy nhiên, hãy đảm bảo rằng bạn không gây phiền cho người khác tại nơi trú ẩn bằng cách chấp hành nội quy của nơi đó.

■ Thể hiện sự lưu tâm đến những người cần được quan tâm.



Hãy quan tâm đến những người cần được chăm sóc như người cao tuổi hoặc người khuyết tật.

■ Lưu ý đến cả vấn đề vệ sinh



Hãy giữ gìn vệ sinh ở nơi mọi người đang sinh hoạt bằng cách định kỳ dọn dẹp và bảo quản.

■ Không bị tác động bởi thông tin sai lệch



Hãy bình tĩnh hành động dựa trên những thông tin chính xác và đừng để mình bị tác động bởi những tin đồn hoặc thông tin sai lệch.

■ Phòng ngừa bệnh truyền nhiễm



Hãy tuân thủ một số biện pháp phòng ngừa cơ bản như rửa tay và thực hiện giữ gìn vệ sinh ngăn phát tán vi trùng khi ho.

- Đeo khẩu trang
- Rửa tay và súc miệng
- Duy trì khoảng cách an toàn giữa người và người

Về việc sơ tán người mắc bệnh truyền nhiễm vi-rút

Người mắc bệnh truyền nhiễm vi-rút đang tự cách ly tại nhà nhưng cần phải sơ tán, trước tiên, nên liên hệ với trạm y tế tại địa phương và tuân theo hướng dẫn của họ. ※ Việc này cũng áp dụng cho các thành viên trong gia đình của người mắc bệnh truyền nhiễm vi-rút đang ở chung nhà.

Nếu bạn cảm thấy không khỏe khi đang lánh nạn ở nơi trú ẩn, hãy báo cáo ngay cho tổ chức quản lý.

Nếu bạn có bất kỳ dấu hiệu nào bất thường về tình trạng sức khỏe của mình, hãy báo cáo ngay cho tổ chức quản lý và tuân thủ hướng dẫn của họ. Nếu vi-rút lây lan, bạn có thể gây phiền cho tổ chức quản lý và người dân đang lánh nạn trong khu vực thảm họa. Di chuyển người có thể trạng yếu cũng có khả năng khiến bệnh tình của họ trở nên trầm trọng hơn.

Hỗ trợ những người cần được quan tâm

Những người cần được quan tâm như người cao tuổi hoặc người khuyết tật khi xảy ra thảm họa là những người gặp nhiều khó khăn sau:

- Khó nhận biết được nguy cơ tiềm ẩn đối với bản thân
- Khó thực hiện các hành động tự bảo vệ ngay lập tức
- Khó yêu cầu giúp đỡ hoặc truyền đạt thông tin về việc cần giúp đỡ



và một số các trở ngại khác Để bảo vệ những người cần được quan tâm như vậy vượt qua thảm họa, không chỉ bản họ tự chuẩn bị ứng phó mà còn cần sự hỗ trợ ầm áp từ cộng đồng.

- ※ "Người cần được quan tâm" là thuật ngữ được sử dụng trong các biện pháp phòng tránh thảm họa dành cho người cao tuổi, người khuyết tật, trẻ sơ sinh và trẻ nhỏ.
- ※ Vào tháng 6 năm 2013, Luật cơ bản quy định biện pháp phòng chống thảm họa đã được sửa đổi. Thuật ngữ "Người cần được chăm sóc khi xảy ra thảm họa" trước đây đã được thay thế bằng "Người cần được quan tâm". Trong số những người cần được quan tâm, những người gặp khó khăn trong việc tự tìm nơi sơ tán và đặc biệt cần hỗ trợ được gọi là "Người cần trợ giúp trong quá trình hành động sơ tán".

Hãy bảo vệ cả thú cưng! Biện pháp phòng tránh thảm họa

Hãy bảo vệ cả thú cưng! Biện pháp phòng tránh thảm họa

Từ trang web của Bộ Môi trường



Biện pháp phòng chống bệnh truyền nhiễm (biện pháp phòng chống bệnh truyền nhiễm phổ biến)

Biện pháp phòng chống bệnh truyền nhiễm từ Bộ Y tế, Lao động và Phúc lợi

Từ trang web của Bộ Y tế, Lao động và Phúc lợi



Bảo vệ người cần được quan tâm khỏi thảm họa

Mọi người trong địa phương ơi, chúng ta hãy:

☐ Giao lưu mật thiết với người cần được quan tâm

Thường xuyên gặp gỡ và giao lưu với những người cần được quan tâm, như những người lảng giềng trong khu vực của bạn. Mặt khác, vừa quan tâm đến quyền riêng tư và ý muốn cá nhân, vừa lắng nghe nhu cầu cần được hỗ trợ của họ.

☐ Kiểm tra từ góc nhìn của người cần được quan tâm

Để có thể hướng dẫn người cần được quan tâm lánh nạn an toàn, hãy kiểm tra xem xe lăn có thể đi qua các tuyến đường sơ tán hay không, và trên đường đi có chướng ngại vật hay không.

☐ Nắm bắt thông tin về người cần được quan tâm

Hãy tham khảo "Danh sách Người cần trợ giúp trong quá trình hành động sơ tán" và xác định, chia sẻ thông tin về người cần được quan tâm.

☐ Khuyến khích tham gia huấn luyện phòng tránh thảm họa

Hãy khuyến khích người cần được quan tâm tham gia huấn luyện phòng tránh thảm họa. Trong quá trình này, hãy quyết định hệ thống hỗ trợ cụ thể như xác minh tình trạng an toàn và hướng dẫn sơ tán.

Thông tin về việc lắp đặt Máy hồi sức tim tự động ngoại vi (AED)

AED (Máy hồi sức tim tự động ngoại vi) là thiết bị y tế dùng trong các trường hợp tim bị co cứng và mất chức năng bơm máu (rung thất) bằng cách tạo ra xung điện để đưa nhịp tim trở lại bình thường. Người bình thường cũng có thể sử dụng được.



Tên Khu vực	Tên Cơ sở vật chất	Địa chỉ
Khu trường học Wadamari	Trung tâm hành chính của Thị trấn Wadamari (Trước Ban hỗ trợ người dân Thị trấn)	Số 10, Wadamari, Thị trấn Wadamari
	Trung tâm hành chính của Thị trấn Wadamari (Ủy ban Giáo dục)	Số 10, Wadamari, Thị trấn Wadamari
	Trường tiểu học Wadamari	Số 920-1, Wadamari, Thị trấn Wadamari
	Trường mầm non Wadamari	Số 953-1, Wadamari, Thị trấn Wadamari
	Nhà trẻ Wadamari	Số 884, Wadamari, Thị trấn Wadamari
	Hội trường Yasuragi (Trung tâm phòng tránh thảm họa Thị trấn Wadamari)	Số 727, Wadamari, Thị trấn Wadamari
	Trung tâm sinh hoạt cộng đồng Waji	Số 403-1, Wadamari, Thị trấn Wadamari
	Trường trung học cơ sở Wadamari	Số 130, Thị trấn Tedechina, Thị trấn Wadamari
	Hợp tác xã ngư nghiệp Okinoerabu	Số 512-192, Tedechina, Thị trấn Wadamari
	Trung tâm sinh hoạt cộng đồng Tedechina	Số 483, Tedechina, Thị trấn Wadamari
	Trung tâm sinh hoạt cộng đồng Uetedechina (Viện dưỡng lão và chăm sóc trẻ em Thị trấn Wadamari)	Số 1022-2, Tedechina, Thị trấn Wadamari
	Trung tâm sinh hoạt cộng đồng Kibiru	Số 232-1, Kibiru, Thị trấn Wadamari
	Trung tâm sinh hoạt cộng đồng Degi (Trung tâm cộng đồng Degi)	Số 799-1, Degi, Thị trấn Wadamari
	Trung tâm sinh hoạt cộng đồng Inobe	Số 1187-2, Inobe, Thị trấn Wadamari
Trung tâm sinh hoạt cộng đồng Azefu (Hội trường sinh hoạt Azefu)	Số 316-3, Azefu, Thị trấn Wadamari	
Khu trường học Kunigami	Trường Tiểu học Kunigami	Số 2904, Kunigami, Thị trấn Wadamari
	Nhà trẻ kết hợp trường mầm non Kunigami	Số 2905, Kunigami, Thị trấn Wadamari
	Fureaikan Gajumaru	Số 2959, Kunigami, Thị trấn Wadamari
	Trung tâm sinh hoạt cộng đồng Kunigami (Hội quán tập huấn Kunigami)	Số 2969-1, Kunigami, Thị trấn Wadamari
Khu trường học Ojiro	Trung tâm sinh hoạt cộng đồng Nishibaru	Số 1091-1, Nishibaru, Thị trấn Wadamari
	Trường Tiểu học Ojiro	Số 650, Ojiro, Thị trấn Wadamari
	Nhà trẻ kết hợp trường mầm non Ojiro	Số 650-2, Ojiro, Thị trấn Wadamari
	Trung tâm sinh hoạt cộng đồng Ojiro (Hội quán tập huấn Ojiro)	Số 358-2, Ojiro, Thị trấn Wadamari
	Smile Pavilion Nyatou	Số 714-1, Tamajiro, Thị trấn Wadamari
	Trung tâm sinh hoạt cộng đồng Tamajiro	Số 1069-3, Tamajiro, Thị trấn Wadamari
	Trung tâm sinh hoạt cộng đồng Neori	Số 524-4, Neori, Thị trấn Wadamari
	Trung tâm sinh hoạt cộng đồng Minagawa	Số 568-1, Minagawa, Thị trấn Wadamari
Trung tâm sinh hoạt cộng đồng Furusato	Số 329-1, Furusato, Thị trấn Wadamari	
Khu trường học Uchijiro	Trường Trung học cơ sở Shirogaoka	Số 161, Uchijiro, Thị trấn Wadamari
	Trường Tiểu học Uchijiro	Số 516-1, Uchijiro, Thị trấn Wadamari
	Nhà trẻ kết hợp trường mầm non Uchijiro	Số 510, Uchijiro, Thị trấn Wadamari
	Nhà đa năng quy mô nhỏ Gusuku	Số 529-1, Uchijiro, Thị trấn Wadamari
	Trung tâm sinh hoạt cộng đồng Sena (Trung tâm hội họp đa năng Sena)	Số 1003, Sena, Thị trấn Wadamari
	Trung tâm sinh hoạt cộng đồng Nagamine (Trung tâm cộng đồng Nagamine)	Số 1003, Nagamine, Thị trấn Wadamari
	Trung tâm sinh hoạt cộng đồng Nishi (Trung tâm cải thiện cuộc sống Nishi)	Số 255, Nishi, Thị trấn Wadamari
	Trung tâm sinh hoạt cộng đồng Taniyama	Số 758, Taniyama, Thị trấn Wadamari
Trung tâm sinh hoạt cộng đồng Goran	Số 758, Goran, Thị trấn Wadamari	

Hành động sơ tán



Bạn cần hành động như thế nào để sơ tán?

※ Dù có nguy cơ ngập lụt, nếu có thể đảm bảo được ba điều sau, bạn có thể lánh nạn tại nhà mình.

- 1) Bạn đang ở ngoài khu vực mà các ngôi nhà có nguy cơ sập hoặc đổ do lũ lụt (tức là khu vực ngập nước dự báo có thể gây sập nhà cửa, v.v.: khu vực này có thể được xác nhận trên Bản đồ phòng tránh thiên tai).
- 2) Ở nơi cao hơn so với độ sâu ngập lụt được dự báo.
- 3) Có đủ thực phẩm, nước uống, v.v để xoay xở cho đến khi nước lũ rút đi.

※ Nếu sống tại các tầng trên của các tòa nhà chung cư hoặc các nơi ở dù kiên cố, bạn vẫn có thể ở tại nhà của mình để lánh nạn dù có mối nguy từ thảm họa sạt lở đất và cát.

※ Sơ tán là việc tránh khỏi tình huống nguy hiểm. Những người đang ở nơi an toàn không cần di chuyển đến nơi sơ tán.

Nơi bạn đang sống có được tô màu

Có

Không

Theo nguyên tắc, cần sơ tán ra khỏi nhà mình vì thảm họa rất nguy hiểm.

Địa điểm sơ tán không chỉ bao gồm trường tiểu học, trường trung học và trung tâm sinh hoạt cộng đồng, v.v..
Hãy cân nhắc khả năng sơ tán đến nhà của người thân hoặc bạn bè nếu nơi đó an toàn.

Theo nguyên tắc, hãy lánh nạn tại nhà mình.

※ Vì vẫn còn những nơi nguy hiểm dù không được tô màu nên bạn hãy kiểm tra kỹ khu vực xung quanh trước. Nếu sống gần những khu vực có độ cao thấp hơn so với xung quanh hoặc các vách đá, bạn hãy sẵn sàng sơ tán theo hướng dẫn sơ tán do chính quyền địa phương ban hành (như khuyến cáo sơ tán, v.v.) khi cần thiết.

Bạn hoặc người cùng sơ tán với bạn có mất nhiều thời gian để lánh nạn không?

Có

Không

Bạn có người thân hoặc bạn bè sống ở một nơi an toàn và có thể cho bạn tá túc lúc khẩn cấp không?

Bạn có người thân hoặc bạn bè sống ở một nơi an toàn và có thể cho bạn tá túc lúc khẩn cấp không?

Có

Không

Có

Không

Sơ tán ở mức cảnh báo 3

Khi thông báo chuẩn bị sơ tán và bắt đầu sơ tán cho người cao tuổi và những trường hợp tương tự, những ai thuộc nhóm này hãy sơ tán đến một nơi an toàn như nhà của người thân hoặc bạn bè.

Sơ tán ở mức cảnh báo 3

Khi thông báo chuẩn bị sơ tán và bắt đầu sơ tán cho người cao tuổi và những trường hợp tương tự, những ai thuộc nhóm này hãy sơ tán đến các nơi trú ẩn đã được chính quyền địa phương chỉ định.

Sơ tán ở mức cảnh báo 4

Khi khuyến cáo sơ tán được ban hành, hãy sơ tán đến một nơi an toàn như nhà của người thân hoặc bạn bè.

Sơ tán ở mức cảnh báo 4

Khi khuyến cáo sơ tán được ban hành, hãy sơ tán đến các nơi trú ẩn đã được chính quyền địa phương chỉ định.

Thông tin sơ tán, v.v

Thông tin khí tượng phòng tránh thảm họa

Mức độ nguy hiểm
Cao
↓
Thấp

Mức độ cảnh báo	Hành động sơ tán	Thông tin sơ tán, v.v	Người phát tin
Mức cảnh báo 5	Bạn đang rơi vào một tình huống thảm họa . Hãy chọn cách tốt nhất để hành động cứu lấy mạng sống của bạn!	Thông tin xảy ra thảm họa	Thành phố, Huyện hoặc Làng xã
Mức cảnh báo 4 <small>Tất cả mọi người phải sơ tán</small>	Hãy hành động để bảo vệ tính mạng ngay lập tức, chẳng hạn như rời khỏi nơi nguy hiểm và sơ tán nhanh chóng, hoặc ẩn nấp trong nhà!	Khuyến cáo sơ tán Hướng dẫn sơ tán (Khẩn cấp)	Thành phố, Huyện hoặc Làng xã
Mức cảnh báo 3 <small>Người cao tuổi, v.v. sơ tán</small>	Những người cần thời gian để sơ tán (người cao tuổi, người khuyết tật, trẻ sơ sinh và trẻ nhỏ) và những người hỗ trợ họ cần phải sơ tán. Những người khác hãy chuẩn bị cho việc sơ tán!	Chuẩn bị sơ tán / Bắt đầu sơ tán những người cao tuổi, v.v.	Thành phố, Huyện hoặc Làng xã
Mức cảnh báo 2	Hãy chuẩn bị tư thế sẵn sàng cho việc sơ tán, xác định nơi chốn cũng như lộ trình sơ tán, và xác nhận hành động sơ tán của mình.	Thông báo để phòng sóng thần	Cơ quan Khí tượng Nhật Bản
Mức cảnh báo 1	Hãy chú ý đến thông tin thời tiết mới nhất và sẵn sàng thực hiện các biện pháp phòng tránh thảm họa.	Dự báo trong vài ngày tới sẽ có mưa to đạt mức đáng cảnh báo.	Cơ quan Khí tượng Nhật Bản

Các ví dụ về thông tin tương ứng với các mức cảnh báo

Thông tin tương ứng với mức cảnh báo 5

Cảnh báo đặc biệt về mưa to, v.v.

Thông tin tương ứng với mức cảnh báo 4

Thông tin cảnh báo sạt lở đất và cát, v.v.

Thông tin tương ứng với mức cảnh báo 3

Cảnh báo mưa to, cảnh báo lũ lụt, v.v.

Đây là những thông tin được cung cấp cho người dân tham khảo để chủ động thực hiện các hành động sơ tán.

(Do Cơ quan Khí tượng Nhật Bản và các Tỉnh, Thành công bố) Có nghĩa rằng các cảnh báo, v.v. "tương đương" với các mức độ được ban hành bởi các Thành phố, Huyện hoặc Làng xã.

Danh sách các nơi trú ẩn

Để tránh hoảng loạn trong trường hợp khẩn cấp, bạn nên xác nhận nơi an toàn để sơ tán và trú ẩn khi xảy ra thảm họa, và thường xuyên cập nhật thông tin về nơi đó.

• Nơi sơ tán khẩn cấp được chỉ định

Số	Tên Khu vực	Trung tâm sơ tán	Địa điểm hiện tại	Điện thoại	Sức chứa người	Loại cơ sở vật chất	Thảm họa mục tiêu		
							Động đất	Sa lún đất và sạt	Triều cường
1	Khu trường học Wadamari	Công viên bờ biển Kasaishi	545-1, Kibiru		1,000	Công viên	○	○	○
2		Công viên Yashichi	714-1, Wadamari		3,757	Sân vận động	○	○	○
3	Khu trường học Kunigami	Trường Tiểu học Kunigami	2904, Kunigami		3,253	Sân trường	○	○	○
4		Sân vận động Nishibaru	1071, Nishibaru		826	Sân vận động	○	○	○
5	Khu trường học Ojiro	Sân vận động Furusato	352, Furusato		1,749	Sân vận động	○	○	○
6	Khu trường học Uchijiro	Sân vận động dành cho người dân Thị trấn	237, Uchijiro		14,984	Sân vận động	○	○	○
7		Trường Trung học cơ sở Shirogaoka	161, Uchijiro		2,732	Quảng trường (Sân chơi)	○	○	○
8		Trường Tiểu học Uchijiro	516-1, Uchijiro		5,236	Sân trường	○	○	○
9		Công viên Ashikibu	602-2, Taniyama		2,272	Công viên	○	○	○
10		Sân vận động Sena	1002, Sena		865	Sân vận động	○	○	○
11		Sân vận động Nagamine	602, Nagamine		1,498	Sân vận động	○	○	○
12		Công viên Magohachi	363-1, Goran		1,628	Công viên	○	○	○

• Nơi trú ẩn được chỉ định

Số	Tên Khu vực	Trung tâm sơ tán	Địa điểm hiện tại	Điện thoại	Sức chứa người	Loại cơ sở vật chất	Thảm họa mục tiêu		
							Động đất	Sa lún đất và sạt	Triều cường
13	Khu trường học Wadamari	Trường tiểu học Wadamari	920-1, Wadamari	92-0004	495 (825)	Nhà thi đấu và cơ sở trường học	○	○	○
14		Trường trung học cơ sở Wadamari	130, Tedechina	92-0030	496 (827)	Nhà thi đấu và cơ sở trường học	○	○	○
15		Hội trường Yasuragi	727, Wadamari		300 (501)	Xây dựng bằng khung cốt thép	○	○	○
16		Hội trường Erabu Nagahama	483-1, Tedechina		211 (353)	Xây dựng bằng khung cốt thép	○	○	○
17		Trung tâm sinh hoạt cộng đồng Waji	403-1, Wadamari		58 (97)	Xây dựng bằng khung cốt thép	○	○	○
18		Trung tâm sinh hoạt cộng đồng Kibiru	232-1, Kibiru		89 (149)	Xây dựng bằng khung cốt thép	○	○	○
19		Trung tâm sinh hoạt cộng đồng Uteledchina	1022-2, Tedechina		72 (120)	Xây dựng bằng khung cốt thép	○	○	○
20		Trung tâm sinh hoạt cộng đồng Degi	799-1, Degi		146 (244)	Xây dựng bằng khung cốt thép	○	○	○
21		Trung tâm sinh hoạt cộng đồng Inobe	1187-2, Inobe		30 (50)	Xây dựng bằng khung cốt thép	○	○	○
22		Trung tâm sinh hoạt cộng đồng Azefu	316-3, Azefu		59 (99)	Xây dựng bằng khung cốt thép	○	○	○
23	Khu trường học Kunigami	Trường Tiểu học Kunigami	2904, Kunigami	92-0301	145 (243)	Nhà thi đấu và cơ sở trường học	○	○	○
24		Trung tâm sinh hoạt cộng đồng Kunigami	2969-1, Kunigami		102 (171)	Xây dựng bằng khung cốt thép	○	○	○
25		Trung tâm sinh hoạt cộng đồng Nishibaru	1091-1, Nishibaru		57 (95)	Xây dựng bằng khung cốt thép	○	○	○
26	Khu trường học Ojiro	Trường Tiểu học Ojiro	650-1, Ojiro	92-0075	145 (243)	Nhà thi đấu và cơ sở trường học	○	○	○
27		Trung tâm nghiên cứu	1307-2, Neori	92-0805	537 (895)	Xây dựng bằng khung cốt thép	○	○	○
28		Trung tâm sinh hoạt cộng đồng Ojiro	358-2, Ojiro		75 (125)	Xây dựng bằng khung cốt thép	○	○	○
29		Trung tâm sinh hoạt cộng đồng Tamajiro	1069-3, Tamajiro		69 (116)	Xây dựng bằng khung cốt thép	○	○	○
30		Trung tâm sinh hoạt cộng đồng Neori	524-4, Neori		66 (110)	Xây dựng bằng khung cốt thép	○	○	○
31		Trung tâm sinh hoạt cộng đồng Minagawa	568-1, Minagawa		39 (65)	Xây dựng bằng khung cốt thép	○	○	○
32		Trung tâm sinh hoạt cộng đồng Furusato	329, Furusato		39 (66)	Xây dựng bằng khung cốt thép	○	○	○
33	Khu trường học Uchijiro	Trường Tiểu học Uchijiro	516-1, Uchijiro	92-0076	145 (243)	Nhà thi đấu và cơ sở trường học	○	○	○
34		Trường Trung học cơ sở Shirogaoka	161, Uchijiro	92-0302	179 (299)	Nhà thi đấu và cơ sở trường học	○	○	○
35		Trung tâm sinh hoạt cộng đồng Uchijiro	531, Uchijiro		58 (97)	Xây dựng bằng khung cốt thép	○	○	○
36		Trung tâm sinh hoạt cộng đồng Sena	1003, Sena		38 (64)	Xây dựng bằng khung cốt thép	○	○	○
37		Trung tâm sinh hoạt cộng đồng Nagamine	587-1, Nagamine		22 (66)	Xây dựng bằng khung cốt thép	○	○	○
38		Trung tâm sinh hoạt cộng đồng Nishi	255, Nishi		34 (58)	Xây dựng bằng khung cốt thép	○	○	○
39		Trung tâm sinh hoạt cộng đồng Taniyama	758, Taniyama		39 (66)	Xây dựng bằng khung cốt thép	○	○	○
40		Trung tâm sinh hoạt cộng đồng Goran	248, Goran		39 (66)	Xây dựng bằng khung cốt thép	○	○	○

• Nơi trú ẩn phúc lợi

	Nơi sơ tán	Địa điểm sơ tán	Sức chứa người (tối đa)	Ghi chú
41	Trung tâm Phúc lợi Xã hội Thị trấn Wadamari	39-3, Wadamari	259 (432)	

Thông tin thảm họa

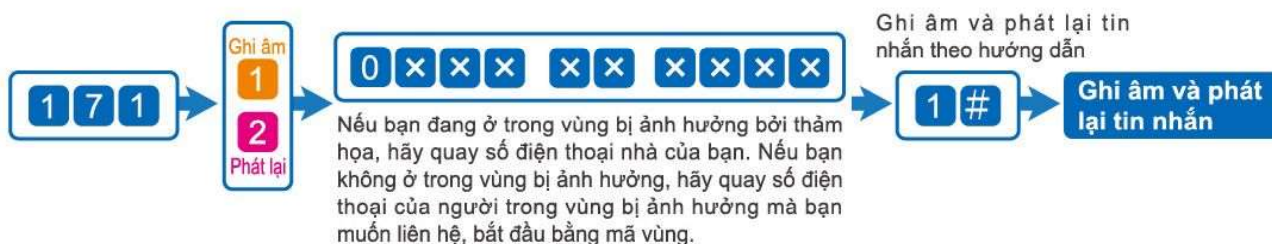
Danh sách địa chỉ liên lạc

Tên tổ chức	Địa điểm hiện tại	Số điện thoại	Ghi chú
Trung tâm hành chính của Thị trấn Wadamari	Số 10, Wadamari, Thị trấn Wadamari	0997-92-1111	
Đài khí tượng địa phương Tỉnh Kagoshima	4-1, Thị trấn Higashikorimoto, Tỉnh Kagoshima	099-250-9919	Ban công tác về phòng tránh thảm họa
Trạm quan trắc Naze	8-1, Thị trấn Nazeminato, Thành phố Amami	0997-52-0375	Ban kỹ thuật
Bộ phận bảo vệ an toàn trên biển Amami	22-1, Thị trấn Nazeirifune, Thành phố Amami	0997-52-5811	Ban bảo vệ và cứu hộ
Sở PCCC	1319, Amata, Thị trấn China	0997-93-0119	
Đồn cảnh sát Okinoerabu	120, Wadamari, Thị trấn Wadamari	0997-92-0110	
Đồn cảnh sát Kunigami	2998, Kunigami, Thị trấn Wadamari	0997-92-2675	Phòng cảnh sát
Lực lượng không quân tự vệ Lực lượng cảnh báo thứ 55	1222-17, Sumiyoshi, Thị trấn China	0997-93-2169	
Tổng công ty Điện lực Kyushu, Chi nhánh Okinoerabu	389-3, China, Thị trấn China	0120-986-808	
JA Amami, Chi nhánh Wadamari	578-1, Wadamari, Thị trấn Wadamari	0997-92-1221	
Hiệp hội Ngư dân Đảo Okinoerabu	512-192, Tedechina, Thị trấn Wadamari	0997-92-3427	
Hiệp hội Công thương Thị trấn Wadamari	1225, Wadamari, Thị trấn Wadamari	0997-92-0148	

Quay số tin nhắn khẩn khi có thảm họa ☎171

Khi xảy ra thảm họa, việc xác nhận tình trạng an toàn của gia đình và bạn bè có thể trở nên khó khăn do sự quá tải của hệ thống mạng, v.v..

Để giải quyết vấn đề này, bạn vui lòng sử dụng dịch vụ “Quay số tin nhắn khẩn khi có thảm họa (171)” do NTT cung cấp.



[Bạn cần trả phí thoại khi ghi âm hoặc phát lại tin nhắn.]

Thời điểm mở dịch vụ, số điện thoại có thể đăng ký (số điện thoại ở các vùng bị ảnh hưởng) cũng như các phương thức vận hành và điều kiện mở dịch vụ sẽ do NTT quy định tùy theo tình hình. Thông tin chi tiết sẽ được thông báo qua truyền hình, đài phát thanh, Internet và các phương tiện khác.

“Bảng tin về thảm họa” dành cho điện thoại di động và điện thoại thông minh

※ Về cách sử dụng trên điện thoại thông minh, vui lòng liên hệ các nhà cung cấp dịch vụ di động.

Hãy truy cập “Bảng tin về thảm họa” từ menu chính hoặc ứng dụng dành riêng cho dịch vụ này.

Khi muốn đăng ký tin nhắn: Chọn Đăng ký và nhập tin nhắn của bạn

Khi muốn kiểm tra tin nhắn: Xác nhận Sau đó, nhập số điện thoại di động của người ở vùng bị ảnh hưởng để đọc tin nhắn của bạn.

Để biết thông tin về lượng mưa tại Thị trấn Wadamari, vui lòng:

Vùng Amami

Quay số [099-214-7085].

Nhấn [0] để chọn điểm đại diện ♪, và nhấn [1] để chọn theo từng Thành phố, Huyện hoặc Làng xã.

Phân loại

[1] Chọn

(lượng mưa theo Thành phố, Huyện hoặc Làng xã) và chọn khu vực ♪.

Nhấn [1] cho phần Bắc đảo, [2] cho phần Nam đảo và đảo Kikai, [3] cho đảo Tokunoshima, và [4] cho đảo Okinoerabu và đảo Yoron.

Khu vực

[4] Chọn

(Okinoerabu và Yoron) và chọn Thành phố, Huyện hoặc Làng xã ♪.

Nhấn [1] cho Thị trấn Wadamari, nhấn [2] cho Thị trấn China, nhấn [3] cho Thị trấn Yoron.

Thành phố, Huyện hoặc Làng xã

[1] Chọn (Thị trấn Wadamari)



Hệ thống thông tin về phòng chống sạt lở của sông ngòi ở Kagoshima

Cung cấp thông tin về lượng mưa rơi, chỉ số nguy hiểm từ thảm họa sạt lở đất và cát, mực nước của các con sông lớn, mực nước biển dao động theo chu kỳ thủy triều.

Máy tính cá nhân <http://www3.doboku-bousai.pref.kagoshima.jp/>

Trang web dành riêng cho điện thoại thông minh

<http://www3.doboku-bousai.pref.kagoshima.jp/smart/>

Trang web dành riêng cho điện thoại di động

<http://www3.doboku-bousai.pref.kagoshima.jp/mobile/>

Bạn có thể tra dữ liệu về hệ thống thông tin sông ngòi và hệ thống thông tin dự báo thảm họa sạt lở đất và cát tại "Trang web di động của Tỉnh Kagoshima".

Nếu muốn nhập địa chỉ trực tiếp từ điện thoại di động qua internet, bạn hãy bấm vào đây.

<http://www.doboku-bousai.pref.kagoshima.jp/mobile/>
hoặc <http://www1.doboku-bousai.pref.kagoshima.jp/mobile/>



Điện thoại thông minh
Mã QR



Trang web xem bằng
điện thoại di động
Mã QR



"Trang web di động của
Tỉnh Kagoshima"
Trang nhất Mã QR

Đường dây điện thoại chuyên cung cấp thông tin cắt điện cho từng cá nhân

 **0120-426-306**

Khu vực dự báo bị ngập lụt do sóng thần

Trang web của Tỉnh Kagoshima mô tả các khu vực tiềm năng bị ngập lụt tới mức tối đa trong trường hợp động đất được dự báo sẽ mang theo một trận sóng thần thuộc loại lớn nhất tại các vùng ven biển của Tỉnh.

Máy tính cá nhân <http://www.pref.kagoshima.jp/ah07/bosai/sonae/sonae/tsunami.html>

Mã số hình vẽ dự báo của các khu vực tiềm năng bị ngập lụt do sóng thần xung quanh Thị trấn Wadamari được thể hiện trong sơ đồ dự báo từ số 203 đến số 207.

Biện pháp phòng tránh thảm họa cho gia đình của bạn

Thảo luận về việc phòng tránh thảm họa



Ngày 9 tháng 9 hàng năm là

"Ngày phòng tránh thảm họa của Thị trấn Wadomari".

Dựa trên những bài học rút ra từ thiệt hại khổng lồ do cơn bão số 9 gây ra khi đổ bộ vào ngày 9 tháng 9 năm 1977, Thị trấn Wadomari đã quyết định lấy ngày 9 tháng 9 hàng năm là Ngày phòng tránh thảm họa của Thị trấn Wadomari, với mục tiêu ngăn chặn thiệt hại gây ra bởi các thảm họa. Để bảo vệ tính mạng, sức khỏe và tài sản của người dân địa phương khi xảy ra thảm họa, Thị trấn Wadomari đã tổ chức ngày này để đảm bảo các cơ quan liên quan duy trì sự phối hợp mật thiết với nhau, các biện pháp ứng phó khẩn cấp với thảm họa của Tổ chức chủ động phòng tránh thảm họa được thực hiện kịp thời, thích hợp, và hệ thống phòng tránh thảm họa được xây dựng.



Bạn không biết khi nào thảm họa sẽ ập đến.

Điều quan trọng là bạn phải chuẩn bị hàng ngày để hạn chế thiệt hại đến mức thấp nhất có thể.

Hãy tổ chức cuộc họp về phòng tránh thảm họa thường xuyên trong gia đình và thảo luận về cách tự bảo vệ khi xảy ra thảm họa.



Phân chia trách nhiệm cho từng thành viên trong gia đình

Hãy xác định nhiệm vụ hàng ngày trong việc phòng tránh thảm họa và nhiệm vụ ứng phó khi xảy ra thảm họa.



Kiểm tra các nơi có mối nguy trong nhà

Hãy kiểm tra cả bên trong lẫn bên ngoài căn nhà để cùng nhau xác định các nơi có mối nguy.



Đảm bảo tạo ra không gian an toàn trong nhà.

Nghiên cứu cách sắp xếp nội thất đảm bảo an toàn và cách ngăn đồ bị đổ hoặc rơi rớt.



Kiểm tra và thay thế các vật phẩm cần thiết trong trường hợp khẩn cấp.

Kiểm tra xem đã trang bị đủ các vật phẩm cần thiết không. Nhớ thay thế những món cũ bằng những món mới.



Xác định phương thức liên lạc và nơi sơ tán khi xảy ra thảm họa

Xác định phương thức liên lạc với gia đình khi các thành viên bị chia cắt và nơi sơ tán khi xảy ra thảm họa

Nếu có thể, hãy tận dụng các ngày nghỉ và các dịp tương tự khác để cùng nhau kiểm tra sơ bộ.

[Địa chỉ liên hệ gia đình và người liên quan] Trước tiên, bạn hãy điền thông tin vào bảng dưới đây:

Họ và tên	Địa chỉ liên lạc	Ghi chú
()	—	
()	—	
()	—	
()	—	

Nơi sơ tán/Điểm tập hợp